

## บทที่ 3

---

การสำรวจความคิดเห็นของประชาชนที่มีต่อโครงการ  
ตามมาตรการป้องกันและแก้ไขผลกระทบสิ่งแวดล้อม

## การสำรวจความคิดเห็นของประชาชนที่มีต่อโครงการ ตามมาตรการป้องกันและแก้ไขผลกระทบสิ่งแวดล้อม

### 3.1 บทนำ

การสำรวจความคิดเห็นของประชาชนต่อผลกระทบที่เกิดขึ้นในระหว่างการก่อสร้างโครงการ ตามที่กำหนดไว้ในมาตรการป้องกันและแก้ไขผลกระทบสิ่งแวดล้อม และมาตรการติดตามตรวจสอบคุณภาพสิ่งแวดล้อมของโครงการ ก่อสร้างอาคารพักอาศัย พร้อมสิ่งอำนวยความสะดวกของ สป.(พื้นที่ประชาชน) (โครงการงบประมาณต่อเนื่อง) สำนักงานสนับสนุน สำนักงานปลัดกระทรวงกลาโหม ได้มอบหมายให้ บริษัท มิตรสิ่งแวดล้อมไทย จำกัด เป็นที่ปรึกษาด้านสิ่งแวดล้อม ในการดำเนินการติดตามตรวจสอบและจัดทำรายงานการปฏิบัติตามมาตรการป้องกัน และแก้ไขผลกระทบสิ่งแวดล้อม และมาตรการติดตามตรวจสอบผลกระทบสิ่งแวดล้อม ตามที่ระบุเป็นมาตรการแนบท้ายการพิจารณาเห็นชอบ ให้ดำเนินการสำรวจสภาพเศรษฐกิจ สังคม ความคิดเห็นต่อผลกระทบที่เกิดขึ้นในระหว่างการก่อสร้างโครงการ และติดตามตรวจสอบมาตรการป้องกัน และแก้ไขผลกระทบสิ่งแวดล้อม ของประชาชนในพื้นที่ที่อยู่ติดกับพื้นที่โครงการ พื้นที่ระยะ 100 เมตร จากขอบเขตพื้นที่โครงการ พื้นที่อ่อนไหว และพื้นที่ตามแนวเส้นทางขนส่งและอุปกรณ์ก่อสร้าง ซึ่งคาดว่าจะได้รับผลกระทบด้านสิ่งแวดล้อม ปีละ 1 ครั้ง สำหรับการดำเนินการจัดทำรายงานดังกล่าวได้ดำเนินการสำรวจ โดยการสัมภาษณ์ด้วยแบบสำรวจความคิดเห็น เมื่อวันที่ 10, 13 และ 28 ธันวาคม 2565

### 3.2 วัตถุประสงค์

1. เพื่อสำรวจข้อมูลสภาพเศรษฐกิจ สังคม ที่เกิดขึ้นในระหว่างการก่อสร้างโครงการ
2. เพื่อต้องการทราบความคิดเห็นของประชาชนที่มีต่อผลกระทบด้านสิ่งแวดล้อมในระหว่างการก่อสร้างของโครงการ
3. เพื่อติดตามตรวจสอบผลกระทบด้านสิ่งแวดล้อมจากการดำเนินโครงการ ในระยะที่ผ่านมาจนถึงปัจจุบัน

### 3.3 พื้นที่ศึกษา

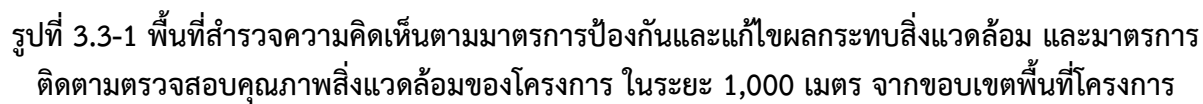
การสำรวจข้อมูลสภาพเศรษฐกิจ-สังคม และความคิดเห็นต่อผลกระทบที่เกิดขึ้นในระหว่างการก่อสร้างโครงการ โดยบริษัทที่ปรึกษาได้ทำการศึกษาในแขวงวงศ์สว่าง เขตบางซื่อ ประกอบไปด้วย พื้นที่ที่อยู่ติดกับพื้นที่โครงการ พื้นที่ระยะ 100 เมตร จากขอบเขตพื้นที่โครงการ พื้นที่อ่อนไหว และพื้นที่ตามแนวเส้นทางขนส่งและอุปกรณ์ก่อสร้าง แสดงดังรูปที่ 3.3-1

### 3.4 วิธีการและเครื่องมือ

เป็นการดำเนินงานโดยใช้วิธีการสำรวจตัวอย่างแบบการเก็บข้อมูลทุกหน่วยการวิเคราะห์ (Unit Of Analysis) และใช้เครื่องมือแบบสำรวจความคิดเห็นเป็นเครื่องมือในการรวบรวมข้อมูลประกอบการรับฟังผลกระทบ จากพื้นที่ศึกษาที่อยู่ติดกับพื้นที่โครงการ พื้นที่ระยะ 100 เมตร จากขอบเขตพื้นที่โครงการ พื้นที่อ่อนไหว และพื้นที่ตามแนวเส้นทางขนส่งและอุปกรณ์ก่อสร้าง มีเนื้อหาประกอบด้วย ข้อมูลรายละเอียดโครงการเบื้องต้น ข้อมูลทั่วไปของผู้แสดงความคิดเห็น ผลกระทบที่เกิดขึ้นในระยะก่อสร้างโครงการ การติดตามตรวจสอบการปฏิบัติตามมาตรการป้องกัน และแก้ไขผลกระทบสิ่งแวดล้อม และข้อคิดเห็นต่อโครงการ



สำนักงานสนับสนุน สำนักงานปลัดกระทรวงกลาโหม (ระยะก่อสร้าง) ประจำเดือนพฤษภาคม – ธันวาคม 2565





### 3.5 ผลการสำรวจและรับฟังความคิดเห็นจากการสัมภาษณ์

จากการสำรวจข้อมูลสภาพเศรษฐกิจ-สังคม และความคิดเห็นต่อผลกระทบที่เกิดขึ้นในระหว่างการก่อสร้างโครงการ โดยใช้เทคนิควิธีการสำรวจตัวอย่างแบบการเก็บข้อมูลทุกหน่วยการวิเคราะห์ (Unit Of Analysis) จากพื้นที่ศึกษาที่อยู่ติดกับพื้นที่โครงการ พื้นที่ระยะ 100 เมตร จากขอบเขตพื้นที่โครงการพื้นที่อ่อนไหว (ดังรูปที่ 3.5-1 ถึง รูปที่ 3.5-5) ในวันที่ 10, 13 และ 28 ธันวาคม 2565 ได้รับความร่วมมือในการแสดงความคิดเห็น จำนวน 79 ตัวอย่าง และพื้นที่ตามแนวเส้นทางขนส่งและอุปกรณ์ก่อสร้าง ได้รับความร่วมมือในการแสดงความคิดเห็น จำนวน 50 ตัวอย่าง ดังนี้ (รายละเอียดดังภาคผนวก จ.)

#### 3.5.1 พื้นที่ศึกษาที่อยู่ติดกับพื้นที่โครงการ

##### ส่วนที่ 1 ข้อมูลทั่วไปของผู้ให้สัมภาษณ์

ผู้ตอบแบบสำรวจความคิดเห็นเป็นเพศหญิงมากที่สุด (ร้อยละ 50.0) เพศชาย (ร้อยละ 44.4) และไม่ระบุ (ร้อยละ 5.6) โดยเป็นหัวหน้าครอบครัวมากที่สุด (ร้อยละ 66.6) เจ้าของกิจการ (ร้อยละ 27.8) และไม่ระบุ (ร้อยละ 5.6)

อายุของผู้ตอบแบบสำรวจความคิดเห็น มีอายุอยู่ในช่วง มากกว่า 60 ปี มากที่สุด (ร้อยละ 55.6) รองลงมา มีอายุอยู่ในช่วง 31 - 40 ปี และช่วง 41 - 50 ปี (ร้อยละ 16.6 เท่ากัน) และมีอายุอยู่ในช่วง 51 - 60 ปี และไม่ระบุ (ร้อยละ 5.6 เท่ากัน)

การนับถือศาสนา พบว่าส่วนใหญ่ผู้ตอบแบบสำรวจความคิดเห็นนับถือศาสนาพุทธ (ร้อยละ 94.4) และไม่ระบุ (ร้อยละ 5.6)

ระดับการศึกษา ผู้ตอบแบบสำรวจความคิดเห็นจบการศึกษาระดับปริญญาตรีมากที่สุด (ร้อยละ 50.0) รองลงมา จบการศึกษาระดับสูงกว่าปริญญาตรี (ร้อยละ 27.8) จบการศึกษาระดับมัธยมศึกษาปลาย (ม.6/ปวช.) (ร้อยละ 11.0) จบการศึกษาระดับประถมศึกษา (ป.6) และไม่ระบุ (ร้อยละ 5.6 เท่ากัน)

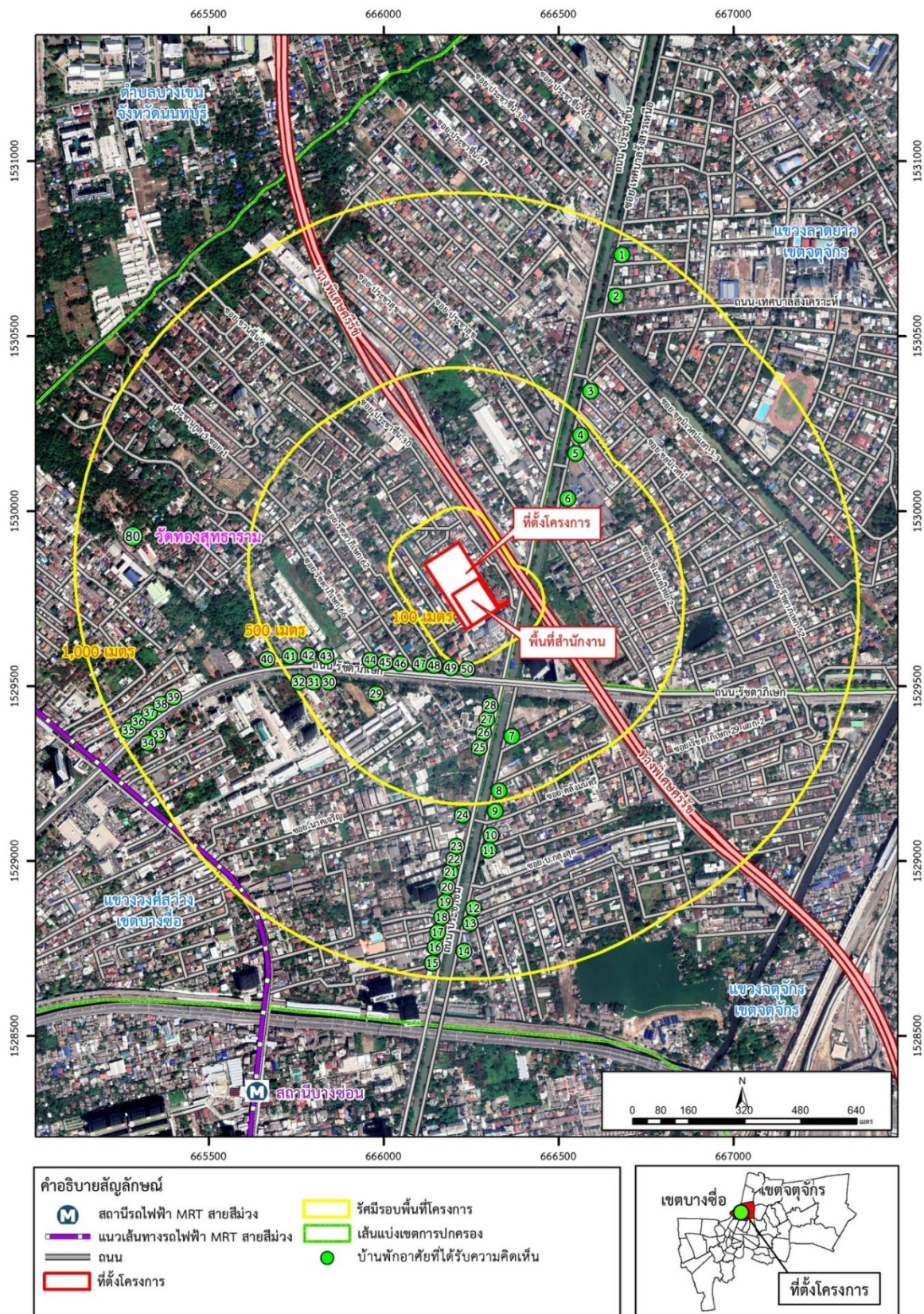
อาชีพหลักของครอบครัว ผู้ตอบแบบสำรวจความคิดเห็นประกอบอาชีพข้าราชการบำนาญ (ร้อยละ 27.8) รองลงมา ประกอบอาชีพพนักงานบริษัท (ร้อยละ 22.2) ประกอบอาชีพธุรกิจส่วนตัว (ร้อยละ 16.6) ประกอบอาชีพพนักงานรัฐวิสาหกิจ (ร้อยละ 11.0) ประกอบอาชีพรับข้าราชการ ลูกจ้างหน่วยงานราชการ แม่บ้าน และไม่ระบุ (ร้อยละ 5.6 เท่ากัน)

จากการสอบถามจำนวนสมาชิกที่พักอาศัย พบว่า มีจำนวนสมาชิกทั้งหมด 65 คน เป็นเพศหญิง จำนวน 35 คน (ร้อยละ 53.8) และเพศชาย จำนวน 30 คน (ร้อยละ 46.2) ของสมาชิกทั้งหมด และมีจำนวนสมาชิกเฉลี่ยต่อหลังคาเรือน 3-4 คน



รูปที่ 3.5-1 ตำแหน่งสำรวจความคิดเห็นตามมาตรการป้องกันและแก้ไขผลกระทบสิ่งแวดล้อมและมาตรการติดตามตรวจสอบคุณภาพสิ่งแวดล้อมของโครงการ ของพื้นที่ที่อยู่ติดกับพื้นที่โครงการ และพื้นที่ระยะ 100 เมตร จากขอบเขตพื้นที่โครงการ





รูปที่ 3.5-2 ตำแหน่งสำรวจความคิดเห็นตามมาตรการป้องกันและแก้ไขผลกระทบสิ่งแวดล้อมและมาตรการติดตามตรวจสอบคุณภาพสิ่งแวดล้อมของโครงการ ของพื้นที่อ่อนไหว และพื้นที่ตามแนวเส้นทางขนส่งและอุปกรณ์ก่อสร้าง ในระยะ 1,000 เมตร จากขอบเขตพื้นที่โครงการ



รายงานผลการปฏิบัติตามมาตรการป้องกันและแก้ไขผลกระทบสิ่งแวดล้อมและมาตรการติดตามตรวจสอบผลกระทบสิ่งแวดล้อม  
โครงการก่อสร้างอาคารพักอาศัย พร้อมสิ่งอำนวยความสะดวกของ สป. (พื้นที่ประชาชน)  
สำนักงานสนับสนุน สำนักงานปลัดกระทรวงกลาโหม (ระยะก่อสร้าง) ประจำเดือนพฤษภาคม – ธันวาคม 2565



รูปที่ 3.5-3 กิจกรรมขณะดำเนินการสำรวจความคิดเห็นตามมาตรการติดตามตรวจสอบผลกระทบสิ่งแวดล้อม ของพื้นที่ศึกษาที่อยู่ติดกับพื้นที่โครงการ



รายงานผลการปฏิบัติตามมาตรการป้องกันและแก้ไขผลกระทบสิ่งแวดล้อมและมาตรการติดตามตรวจสอบผลกระทบสิ่งแวดล้อม  
โครงการก่อสร้างอาคารพักอาศัย พร้อมสิ่งอำนวยความสะดวกของ สป. (พื้นที่ประชาชน)  
สำนักงานสนับสนุน สำนักงานปลัดกระทรวงกลาโหม (ระยะก่อสร้าง) ประจำเดือนพฤษภาคม – ธันวาคม 2565



รูปที่ 3.5-4 กิจกรรมขณะดำเนินการสำรวจความคิดเห็นตามมาตรการติดตามตรวจสอบผลกระทบสิ่งแวดล้อม  
ของพื้นที่ระยะ 100 เมตร จากขอบเขตพื้นที่โครงการ และพื้นที่ตามแนวเส้นทางขนส่งและอุปกรณ์ก่อสร้าง



## **ส่วนที่ 2 ผลกระทบที่เกิดขึ้นในระหว่างการก่อสร้างโครงการ**

**ผลกระทบด้านสิ่งแวดล้อม** จากการสำรวจความคิดเห็นต่อผลกระทบด้านสิ่งแวดล้อมที่เกิดขึ้นในระหว่างการก่อสร้างโครงการ ระบุว่าผลกระทบที่ได้รับมากที่สุด 3 อันดับแรก ได้แก่ ปัญหาเสียงดังรบกวนจากการก่อสร้างและการขนส่งวัสดุอุปกรณ์ก่อสร้างทั้งหมด มีผลกระทบในระดับมาก (ร้อยละ 77.8) รองลงมา คือ ปัญหาฝุ่นละอองจากการก่อสร้างและการขนส่งวัสดุอุปกรณ์ก่อสร้าง และปัญหาความสั่นสะเทือนจากการตอกเสาเข็มก่อสร้างฐานราก (ร้อยละ 94.4) มีผลกระทบในระดับมาก (ร้อยละ 82.4) และปัญหากลิ่นเหม็นจากไอเสียจากรถยนต์ และปัญหากลิ่นเหม็นจากไอน้ำมันจากเครื่องจักร (ร้อยละ 66.7) มีผลกระทบในระดับมากและระดับปานกลาง (ร้อยละ 50.0 เท่ากัน) แสดงดังตารางที่ 3.5.1-1

ส่วนผลกระทบอื่นๆ ได้แก่ ปัญหาการจราจรติดขัดจากรถบรรทุกเข้า ออกโครงการ (ร้อยละ 61.1) มีผลกระทบในระดับมาก (ร้อยละ 63.6) ปัญหาอาคาร บ้านเรือนได้รับความเสียหาย (ร้อยละ 61.1) มีผลกระทบในระดับมาก (ร้อยละ 72.7) และปัญหาท่อระบายน้ำอุดตัน จากเศษดินและเศษวัสดุก่อสร้าง (ร้อยละ 38.9) มีผลกระทบในระดับปานกลาง (ร้อยละ 57.1)

**ผลกระทบด้านเศรษฐกิจ สังคม** จากการสำรวจความคิดเห็นต่อผลกระทบด้านเศรษฐกิจ สังคมที่เกิดขึ้นในระหว่างการก่อสร้างโครงการ ระบุว่าไม่ได้รับผลกระทบทางบวกและทางลบจากโครงการ ได้แก่ ประชาชนในชุมชนมีรายได้เพิ่มขึ้นจากการค้าขาย/ประกอบการ ประชาชนในชุมชนมีงานทำจากการรับจ้างในโครงการ ทำให้เศรษฐกิจของชุมชนดีขึ้น ปัญหาจราจรติดขัดเพิ่มขึ้น และปัญหาการทะเลาะวิวาทระหว่างคนงานก่อสร้างกับคนในชุมชน (ร้อยละ 77.8 เท่ากัน) รองลงมา ปัญหาความไม่ปลอดภัยในชีวิตและทรัพย์สิน (ร้อยละ 72.2) และปัญหาเสียงดังจากคนงานพูดคุยกัน (ร้อยละ 50.0) แสดงดังตารางที่ 3.5.1-2

**ผลกระทบด้านสุขภาพ** จากการสำรวจความคิดเห็นต่อผลกระทบด้านสุขภาพ ที่เกิดขึ้นในระหว่างการก่อสร้างโครงการ ระบุว่าผลกระทบที่ได้รับมากที่สุด ได้แก่ การเกิดโรคระบบทางเดินหายใจจากฝุ่นละออง ไอเสียจากเครื่องจักร และเครื่องยนต์ ผลกระทบต่อระบบการได้ยินจากเสียงรบกวนในการก่อสร้าง และสร้างความเครียด ความรำคาญและความวิตกกังวล (ร้อยละ 77.8 เท่ากัน) รองลงมา คือ การได้รับอุบัติเหตุจากโครงการ (ร้อยละ 44.4) และการเพิ่มภาระให้กับสถานบริการทางแพทย์ในบริเวณรอบพื้นที่โครงการ (ร้อยละ 33.3) แสดงดังตารางที่ 3.5.1-3

## **ส่วนที่ 3 การติดตามตรวจสอบการปฏิบัติตามมาตรการป้องกัน และแก้ไขผลกระทบสิ่งแวดล้อม**

จากการสำรวจความคิดเห็นพื้นที่ศึกษาที่อยู่ติดกับพื้นที่โครงการต่อการปฏิบัติตามมาตรการป้องกัน และแก้ไขผลกระทบสิ่งแวดล้อม ซึ่งสอบถามครอบคลุมในแต่ละด้าน ได้แก่ ด้านคุณภาพอากาศ ด้านเสียงและความสั่นสะเทือน ด้านทรัพยากรดิน ด้านการบำบัดน้ำเสียและการป้องกันน้ำท่วม ด้านการจัดการมูลฝอยและสิ่งปฏิกูล ด้านการจราจร ด้านอาชีวอนามัยและความปลอดภัย และด้านสภาพเศรษฐกิจและสังคม โดยผู้ตอบแบบสำรวจความคิดเห็นส่วนใหญ่ระบุว่า การปฏิบัติตามมาตรการป้องกัน และแก้ไขผลกระทบสิ่งแวดล้อม เห็นว่ามีความเหมาะสมและเพียงพอ (รายละเอียดตารางผลการสำรวจแสดงดังภาคผนวก จ.)



ตารางที่ 3.5.1-1 ผลการสำรวจผลกระทบด้านสิ่งแวดล้อมที่เกิดขึ้นในระหว่างการก่อสร้างโครงการ ตามมาตรการติดตามตรวจสอบผลกระทบสิ่งแวดล้อม  
พื้นที่ติดพื้นที่โครงการ

ผลกระทบด้านสิ่งแวดล้อม	จำนวนผู้ตอบแบบแสดงความคิดเห็น N = 18 ตัวอย่าง				จำแนกระดับผลกระทบ					
	จำนวน (n) (ไม่มีผลกระทบ)	ร้อยละ	จำนวน (n) (มีผลกระทบ)	ร้อยละ	น้อย (n)	ร้อยละ	ปานกลาง (n)	ร้อยละ	มาก (n)	ร้อยละ
1. ฝุ่นละอองจากการก่อสร้างและการขนส่งวัสดุอุปกรณ์ก่อสร้าง	1	5.6	17	94.4	3	17.6	0	0.0	14	82.4
2. เสียงดังจากการก่อสร้าง และการขนส่งวัสดุอุปกรณ์ก่อสร้าง	0	0.0	18	100.0	3	16.7	1	5.6	14	77.8
3. ความสั่นสะเทือนจากการก่อสร้างฐานราก	1	5.6	17	94.4	3	17.6	0	0.0	14	82.4
4. กลิ่นเหม็นจากขยะ	15	83.3	3	16.7	1	33.3	2	66.7	0	0.0
5. กลิ่นเหม็นจากน้ำเสีย	13	72.2	5	27.8	2	40.0	2	40.0	1	20.0
6. กลิ่นเหม็นจากไอเสียจากเครื่องยนต์	6	33.3	12	66.7	0	0.0	6	50.0	6	50.0
7. กลิ่นเหม็นจากไอน้ำมันจากเครื่องจักร	6	33.3	12	66.7	0	0.0	6	50.0	6	50.0
8. ขยะมูลฝอยจากการก่อสร้างและคนงานก่อสร้าง	16	88.9	2	11.1	0	0.0	1	50.0	1	50.0
9. น้ำเน่าเสียจากกิจกรรมการก่อสร้าง	15	83.3	3	16.7	2	66.7	1	33.3	0	0.0
10. ท่อระบายน้ำอุดตัน จากเศษดินและเศษวัสดุก่อสร้าง	11	61.1	7	38.9	1	14.3	4	57.1	2	28.6
11. การจราจรติดขัดจากรถบรรทุกเข้า ออกโครงการ	7	38.9	11	61.1	1	9.1	3	27.3	7	63.6
12. อาคาร บ้านเรือนได้รับความเสียหาย	7	38.9	11	61.1	1	9.1	2	18.2	8	72.7



ตารางที่ 3.5.1-2 ผลการสำรวจผลกระทบด้านเศรษฐกิจ-สังคม ที่เกิดขึ้นในระหว่างการก่อสร้างโครงการ ตามมาตรการติดตามตรวจสอบผลกระทบสิ่งแวดล้อมพื้นที่  
ติดพื้นที่โครงการ

ผลกระทบด้านเศรษฐกิจ-สังคม	จำนวนผู้ตอบแบบแสดงความคิดเห็น N = 18 ตัวอย่าง				จำแนกระดับผลกระทบ					
	จำนวน (n) (ไม่มีผลกระทบ)	ร้อยละ	จำนวน (n) (มีผลกระทบ)	ร้อยละ	น้อย (n)	ร้อยละ	ปานกลาง (n)	ร้อยละ	มาก (n)	ร้อยละ
1. ประชาชนมีรายได้เพิ่มขึ้นจากการค้าขาย/ ประกอบกร	14	77.8	4	22.2	4	100.0	0	0.0	0	0.0
2. ประชาชนในชุมชนมีงานทำจากการรับจ้าง ในโครงการ	14	77.8	4	22.2	4	100.0	0	0.0	0	0.0
3. ทำให้เศรษฐกิจของชุมชนดีขึ้น	14	77.8	4	22.2	4	100.0	0	0.0	0	0.0
4. ปัญหาโจรสลัดขโมยเพิ่มขึ้น	14	77.8	4	22.2	3	75.0	0	0.0	1	25.0
5. ปัญหาการทะเลาะวิวาทระหว่างคนงาน ก่อสร้างกับคนในชุมชน	14	77.8	4	22.2	3	75.0	1	25.0	0	0.0
6. ปัญหาความไม่ปลอดภัยในชีวิตและ ทรัพย์สิน	13	72.2	5	27.8	3	60.0	1	20.0	1	20.0
7. เสี่ยงดังจากคนงานพูดคุยกัน	9	50.0	9	50.0	3	33.3	4	44.4	2	22.3



ตารางที่ 3.5.1-3 ผลการสำรวจผลกระทบด้านสุขภาพ ที่เกิดขึ้นในระหว่างการก่อสร้างโครงการ ตามมาตรการติดตามตรวจสอบผลกระทบสิ่งแวดล้อม  
พื้นที่ติดพื้นที่โครงการ

ผลกระทบด้านสุขภาพ	จำนวนผู้ตอบแบบแสดงความคิดเห็น N = 18 ตัวอย่าง				จำแนกระดับผลกระทบ					
	จำนวน (n) (ไม่มีผลกระทบ)	ร้อยละ	จำนวน (n) (มีผลกระทบ)	ร้อยละ	น้อย (n)	ร้อยละ	ปานกลาง (n)	ร้อยละ	มาก (n)	ร้อยละ
1. เกิดโรคระบบทางเดินหายใจจากฝุ่นละออง ไอเสียจากเครื่องจักร และเครื่องยนต์	4	22.2	14	77.8	0	0.0	5	35.7	9	64.3
2. ส่งผลกระทบต่อการใช้ดินจากเสียงรบกวนในการก่อสร้าง	4	22.2	14	77.8	0	0.0	5	35.7	9	64.3
3. สร้างความเครียด ความรำคาญและความวิตกกังวล	4	22.2	14	77.8	0	0.0	5	35.7	9	64.3
4. ได้รับอุบัติเหตุจากโครงการ	10	55.6	8	44.4	1	12.5	4	50.0	3	37.5
5. เพิ่มภาระให้กับสถานบริการทางแพทย์ในบริเวณรอบพื้นที่โครงการ	12	66.7	6	33.3	0	0.0	3	50.0	3	50.0

สำหรับบางส่วนที่เห็นว่าไม่มีความเหมาะสมและเพียงพอต่อการปฏิบัติตามมาตรการป้องกัน และ  
แก้ไขผลกระทบสิ่งแวดล้อม จากการสำรวจความคิดเห็นมีข้อเสนอแนะต่อโครงการ แสดงดังตารางที่ 3.5-1-4  
ตารางที่ 3.5.1-4 ข้อเสนอแนะต่อโครงการ จากผลการสำรวจความคิดเห็นตามมาตรการติดตามตรวจสอบ  
ผลกระทบสิ่งแวดล้อม ของพื้นที่ติดโครงการ

องค์ประกอบทางสิ่งแวดล้อม และคุณค่าต่างๆ	ข้อเสนอแนะที่มีต่อโครงการ
1. เสียงและความสั่นสะเทือน	<ul style="list-style-type: none"><li>- การตัดเหล็กควรมีห้องสำหรับที่ตัดไว้โดยเฉพาะ รวมถึงเสียงดังต่างๆ ที่เกิดจากการทำงาน เพื่อไม่ให้เสียงดังรบกวนชาวบ้าน</li><li>- ให้ติดตั้งกำแพงกันเสียง วัสดุซับเสียงและเครื่องมืออุปกรณ์ป้องกันเสียงดังที่เครื่องจักร เพื่อไม่ให้เสียงดังรบกวนชาวบ้าน</li><li>- เสียงดังจากรถบรรทุกวิ่ง รบกวนการพักผ่อน</li><li>- อยากให้ผู้รับเหมากำหนดงานเสียงเบาลงกว่าเดิม และไม่ทำงานที่ใช้เสียงดังในช่วงเวลา กลางคืน</li><li>- ผลกระทบความสั่นสะเทือน ทำให้บ้านมีรอยร้าว</li></ul>
2. ประเด็นอื่นๆ	<ul style="list-style-type: none"><li>- อยากรให้ทำตามมาตรการป้องกันด้านสิ่งแวดล้อมอย่างเคร่งครัด</li><li>- อยากรให้มีการตรวจสอบความเสียหายอย่างสม่ำเสมอ และแก้ไขปัญหาโดยเร็ว</li><li>- ให้มีเจ้าหน้าที่ดูแลและควบคุมการทำงานของผู้รับเหมาไม่ให้งานล่วงเวลา</li><li>- กังวลเรื่องการบดบังแสงแดดและลม</li></ul>

### 3.5.2 พื้นที่ระยะ 100 เมตร จากขอบเขตพื้นที่โครงการ

#### ส่วนที่ 1 ข้อมูลทั่วไปของผู้ให้สัมภาษณ์

ผู้ตอบแบบสำรวจความคิดเห็นเป็นเพศหญิงมากที่สุด (ร้อยละ 51.7) เพศชาย (ร้อยละ 46.6) และไม่ระบุ (ร้อยละ 1.7) โดยเป็นหัวหน้าครอบครัวมากที่สุด (ร้อยละ 66.6) เจ้าของกิจการ (ร้อยละ 23.3) ผู้จัดการ/ผู้ดูแลกิจการ (ร้อยละ 5.1) และไม่ระบุ (ร้อยละ 1.7)

อายุของผู้ตอบแบบสำรวจความคิดเห็น มีอายุอยู่ในช่วง มากกว่า 60 ปี มากที่สุด (ร้อยละ 41.7) รองลงมา มีอายุอยู่ในช่วง 41 – 50 ปี (ร้อยละ 23.3) มีอายุอยู่ในช่วง 51 – 60 ปี (ร้อยละ 15.0) มีอายุอยู่ในช่วง 31 – 40 ปี (ร้อยละ 13.3) มีอายุอยู่ในช่วง 20 – 30 ปี (ร้อยละ 5.0) และไม่ระบุ (ร้อยละ 1.7) ตามลำดับ

การนับถือศาสนา พบว่า ส่วนใหญ่ผู้ตอบแบบสำรวจความคิดเห็นนับถือศาสนาพุทธ (ร้อยละ 98.3) และไม่ระบุ (ร้อยละ 1.7)

ระดับการศึกษา ผู้ตอบแบบสำรวจความคิดเห็นจบการศึกษาระดับปริญญาตรีมากที่สุด (ร้อยละ 31.6) รองลงมาจบการศึกษาระดับสูงกว่าปริญญาตรี (ร้อยละ 21.7) จบการศึกษาระดับมัธยมศึกษาตอนปลาย (ม.6/ปวช.) (ร้อยละ 20.0) จบการศึกษาระดับประถมศึกษา (ป.6) (ร้อยละ 11.7) จบการศึกษาระดับปวส. / อนุปริญญา (ร้อยละ 8.3) และจบการศึกษาระดับมัธยมศึกษาตอนต้น (ม.3) (ร้อยละ 5.0) และไม่ระบุ (ร้อยละ 1.7)



อาชีพหลักของครอบครัว ผู้ตอบแบบสำรวจความคิดเห็นประกอบอาชีพธุรกิจส่วนตัว (ร้อยละ 28.3) รองลงมา คือ ประกอบอาชีพข้าราชการบำนาญ (ร้อยละ 25.0) ประกอบอาชีพค้าขายและพนักงานบริษัท (ร้อยละ 11.7 เท่ากัน) ประกอบอาชีพแม่บ้าน (ร้อยละ 6.6) ประกอบอาชีพรับจ้างทั่วไปและไม่ได้ทำงาน (ร้อยละ 5.0 เท่ากัน) ประกอบอาชีพรับราชการ (ร้อยละ 3.3) ประกอบอาชีพพนักงานรัฐวิสาหกิจ และไม่ระบุ (ร้อยละ 1.7 เท่ากัน)

จากการสอบถามจำนวนสมาชิกที่พักอาศัย พบว่า มีจำนวนสมาชิกรวมทั้งหมด 240 คน เป็นเพศหญิง จำนวน 123 คน (ร้อยละ 51.2 และเพศชาย จำนวน 117 คน (ร้อยละ 48.8) ของสมาชิกทั้งหมด และมีจำนวนสมาชิกเฉลี่ยต่อหลังคาเรือน 4-5 คน

## **ส่วนที่ 2 ผลกระทบที่เกิดขึ้นในระหว่างการก่อสร้างโครงการ**

**ผลกระทบด้านสิ่งแวดล้อม** จากการสำรวจความคิดเห็นต่อผลกระทบด้านสิ่งแวดล้อมที่เกิดขึ้นในระหว่างการก่อสร้างโครงการ ระบุว่า ผลกระทบที่ได้รับมากที่สุด 3 อันดับแรก ได้แก่ ปัญหาเสียงดังจากการก่อสร้างและการขนส่งวัสดุอุปกรณ์ก่อสร้าง (ร้อยละ 88.3) มีผลกระทบอยู่ในระดับมาก (79.2) รองลงมา คือ ปัญหาฝุ่นละอองจากการก่อสร้างและการขนส่งวัสดุอุปกรณ์ก่อสร้าง (ร้อยละ 85.0) มีผลกระทบอยู่ในระดับมาก (ร้อยละ 76.5) และปัญหาความสั่นสะเทือนจากการก่อสร้างฐานราก (ร้อยละ 73.3) มีผลกระทบอยู่ในระดับมาก (ร้อยละ 61.4) แสดงดังตารางที่ 3.5.2-1

ส่วนผลกระทบอื่นๆ ได้แก่ ปัญหาการจราจรติดขัดจากรถบรรทุกเข้า ออกโครงการ (ร้อยละ 58.3) มีผลกระทบในระดับมาก (ร้อยละ 71.4) ปัญหาอาคาร บ้านเรือนได้รับความเสียหาย (ร้อยละ 40.0) มีผลกระทบในระดับน้อย (ร้อยละ 45.8) และปัญหากลิ่นเหม็นจากไอน้ำมันจากเครื่องจักร (ร้อยละ 30.0) มีผลกระทบในระดับปานกลาง (ร้อยละ 44.4)

**ผลกระทบด้านเศรษฐกิจ สังคม** จากการสำรวจความคิดเห็นต่อผลกระทบด้านเศรษฐกิจ สังคมที่เกิดขึ้นในระหว่างการก่อสร้างโครงการ ระบุว่าไม่ได้รับผลกระทบทางบวกและทางลบจากโครงการ ได้แก่ ประชาชนในชุมชนมีงานทำจากการรับจ้างในโครงการ ปัญหาโจรลักขโมยเพิ่มขึ้น ปัญหาการทะเลาะวิวาทระหว่างคนงานก่อสร้างกับคนในชุมชน และปัญหาความไม่ปลอดภัยในชีวิตและทรัพย์สิน (ร้อยละ 98.3 เท่ากัน) รองลงมา คือ ทำให้เศรษฐกิจของชุมชนดีขึ้น (ร้อยละ 95.0) และประชาชนมีรายได้เพิ่มขึ้นจากการค้าขาย/ประกอบการ (ร้อยละ 88.3) แสดงดังตารางที่ 3.5.2-2

**ผลกระทบด้านสุขภาพ** จากการสำรวจความคิดเห็นต่อผลกระทบด้านสุขภาพ ที่เกิดขึ้นในระหว่างการก่อสร้างโครงการ ส่วนใหญ่ระบุว่าได้รับผลกระทบ ได้แก่ การเกิดโรคระบบทางเดินหายใจจากฝุ่นละออง ไอเสียจากเครื่องจักร และเครื่องยนต์ ผลกระทบต่อการได้ยินจากเสียงรบกวนในการก่อสร้าง และสร้างความเครียด ความรำคาญและความวิตกกังวล (ร้อยละ 68.3 เท่ากัน) รองลงมา คือ การได้รับอุบัติเหตุจากโครงการและการเพิ่มภาระให้กับสถานบริการทางแพทย์ในบริเวณรอบพื้นที่โครงการ (ร้อยละ 23.3 เท่ากัน) แสดงดังตารางที่ 3.5.2-3

ตารางที่ 3.5.2-1 ผลการสำรวจผลกระทบด้านสิ่งแวดล้อมที่เกิดขึ้นในระหว่างการก่อสร้างโครงการ ตามมาตรการติดตามตรวจสอบผลกระทบสิ่งแวดล้อม พื้นที่ระยะ 100 เมตร จากขอบเขตพื้นที่โครงการ และพื้นที่ตามแนวเส้นทางขนส่งและอุปกรณ์ก่อสร้าง

ผลกระทบด้านสิ่งแวดล้อม	จำนวนผู้ตอบแบบแสดงความคิดเห็น N = 60 ตัวอย่าง				จำแนกระดับผลกระทบ					
	จำนวน (n) (ไม่มีผลกระทบ)	ร้อยละ	จำนวน (n) (มีผลกระทบ)	ร้อยละ	น้อย (n)	ร้อยละ	ปานกลาง (n)	ร้อยละ	มาก (n)	ร้อยละ
1. ฝุ่นละอองจากการก่อสร้างและการขนส่งวัสดุอุปกรณ์ก่อสร้าง	9	15.0	51	85.0	2	3.9	10	19.6	39	76.5
2. เสียงดังจากการก่อสร้าง และการขนส่งวัสดุอุปกรณ์ก่อสร้าง	7	11.7	53	88.3	2	3.8	9	17.0	42	79.2
3. ความสั่นสะเทือนจากการก่อสร้างฐานราก	16	26.7	44	73.3	2	4.5	15	34.1	27	61.4
4. กลิ่นเหม็นจากขยะ	55	91.7	5	8.3	3	60.0	2	40.0	0	0.0
5. กลิ่นเหม็นจากน้ำเสีย	54	90.0	6	10.0	4	66.6	1	16.7	1	16.7
6. กลิ่นเหม็นจากไอเสียจากเครื่องยนต์	43	71.7	17	28.3	4	23.5	8	47.1	5	29.4
7. กลิ่นเหม็นจากไอน้ำมันจากเครื่องจักร	42	70.0	18	30.0	5	27.8	8	44.4	5	27.8
8. ขยะมูลฝอยจากการก่อสร้างและคนงานก่อสร้าง	53	88.3	7	11.7	4	57.1	2	28.6	1	14.3
9. น้ำเน่าเสียจากกิจกรรมการก่อสร้าง	52	86.7	8	13.3	6	75.0	1	12.5	1	12.5
10. ท่อระบายน้ำอุดตัน จากเศษดินและเศษวัสดุก่อสร้าง	45	75.0	15	25.0	7	46.7	5	33.3	3	20.0
11. การจราจรติดขัดจากรถบรรทุกเข้า ออกโครงการ	25	41.7	35	58.3	6	17.2	4	11.4	25	71.4
12. อาคาร บ้านเรือนได้รับความเสียหาย	36	60.0	24	40.0	11	45.8	9	37.5	4	16.7



ตารางที่ 3.5.2-2 ผลการสำรวจผลกระทบด้านเศรษฐกิจ-สังคม ที่เกิดขึ้นในระหว่างการก่อสร้างโครงการ ตามมาตรการติดตามตรวจสอบผลกระทบสิ่งแวดล้อม  
พื้นที่ระยะ 100 เมตร จากขอบเขตพื้นที่โครงการ และพื้นที่ตามแนวเส้นทางขนส่งและอุปกรณ์ก่อสร้าง

ผลกระทบด้านเศรษฐกิจ-สังคม	จำนวนผู้ตอบแบบแสดงความคิดเห็น N = 60 ตัวอย่าง				จำแนกระดับผลกระทบ					
	จำนวน (n) (ไม่มีผลกระทบ)	ร้อยละ	จำนวน (n) (มีผลกระทบ)	ร้อยละ	น้อย (n)	ร้อยละ	ปานกลาง (n)	ร้อยละ	มาก (n)	ร้อยละ
1. ประชาชนมีรายได้เพิ่มขึ้นจากการค้าขาย/ ประกอบกร	53	88.3	7	11.7	3	42.9	4	57.1	0	0.0
2. ประชาชนในชุมชนมีงานทำจากการรับจ้าง ในโครงการ	59	98.3	1	1.7	1	100.0	0	0.0	0	0.0
3. ทำให้เศรษฐกิจของชุมชนดีขึ้น	57	95.0	3	5.0	3	100.0	0	0.0	0	0.0
4. ปัญหาโจรลักขโมยเพิ่มขึ้น	59	98.3	1	1.7	1	100.0	0	0.0	0	0.0
5. ปัญหาการทะเลาะวิวาทระหว่างคนงาน ก่อสร้างกับคนในชุมชน	59	98.3	1	1.7	1	100.0	0	0.0	0	0.0
6. ปัญหาความไม่ปลอดภัยในชีวิตและ ทรัพย์สิน	56	93.3	4	6.7	2	50.0	2	50.0	0	0.0
7. เสี่ยงดังจากคนงานพูดคุยกัน	48	80.0	12	20.0	4	33.3	3	25.0	5	41.7

ตารางที่ 3.5.2-3 ผลการสำรวจผลกระทบด้านสุขภาพ ที่เกิดขึ้นในระหว่างการก่อสร้างโครงการ ตามมาตรการติดตามตรวจสอบผลกระทบสิ่งแวดล้อม พื้นที่ระยะ 100 เมตร จากขอบเขตพื้นที่โครงการ และพื้นที่ตามแนวเส้นทางขนส่งและอุปกรณ์ก่อสร้าง

ผลกระทบด้านสุขภาพ	จำนวนผู้ตอบแบบแสดงความคิดเห็น N = 60 ตัวอย่าง				จำแนกระดับผลกระทบ					
	จำนวน (n) (ไม่มีผลกระทบ)	ร้อยละ	จำนวน (n) (มีผลกระทบ)	ร้อยละ	น้อย (n)	ร้อยละ	ปานกลาง (n)	ร้อยละ	มาก (n)	ร้อยละ
1. เกิดโรคระบบทางเดินหายใจจากฝุ่นละออง ไอเสียจากเครื่องจักร และเครื่องยนต์	19	31.7	41	68.3	8	19.5	17	41.5	16	39.0
2. ส่งผลกระทบต่อการใช้เงินจากเสียงรบกวนในการก่อสร้าง	19	31.7	41	68.3	8	19.5	15	36.6	18	43.9
3. สร้างความเครียด ความรำคาญและความวิตกกังวล	19	31.7	41	68.3	9	22.0	15	36.5	17	41.5
4. ได้รับอุบัติเหตุจากโครงการ	46	76.7	14	23.3	4	28.6	5	35.7	5	35.7
5. เพิ่มภาระให้กับสถานบริการทางแพทย์ในบริเวณรอบพื้นที่โครงการ	46	76.7	14	23.3	4	28.6	5	35.7	5	35.7



### ส่วนที่ 3 การติดตามตรวจสอบการปฏิบัติตามมาตรการป้องกัน และแก้ไขผลกระทบสิ่งแวดล้อม

จากการสำรวจความคิดเห็นพื้นที่ระยะ 100 เมตร จากขอบเขตพื้นที่โครงการ ต่อการปฏิบัติตามมาตรการป้องกัน และแก้ไขผลกระทบสิ่งแวดล้อม ซึ่งสอบถามครอบคลุมในแต่ละด้าน ได้แก่ ด้านคุณภาพอากาศ ด้านเสียงและความสั่นสะเทือน ด้านทรัพยากรดิน ด้านการบำบัดน้ำเสียและการป้องกันน้ำท่วม ด้านการจัดการมูลฝอยและสิ่งปฏิกูล ด้านการจราจร ด้านอาชีวอนามัยและความปลอดภัย และด้านสภาพเศรษฐกิจและสังคม โดยผู้ตอบแบบสำรวจความคิดเห็นส่วนใหญ่ ระบุว่า การปฏิบัติตามมาตรการป้องกัน และแก้ไขผลกระทบสิ่งแวดล้อม เห็นว่ามีความเหมาะสมและเพียงพอ (รายละเอียดตารางผลการสำรวจแสดงดังภาคผนวก จ.)

สำหรับบางส่วนที่เห็นว่าไม่มีความเหมาะสมและเพียงพอต่อการปฏิบัติตามมาตรการป้องกัน และแก้ไขผลกระทบสิ่งแวดล้อม จากการสำรวจความคิดเห็นข้อเสนอแนะต่อโครงการ แสดงดังตารางที่ 3.5.2-4

ตารางที่ 3.5.2-4 ข้อเสนอแนะต่อโครงการ จากผลการสำรวจความคิดเห็นตามมาตรการติดตามตรวจสอบผลกระทบสิ่งแวดล้อม ของพื้นที่ระยะ 100 เมตร จากขอบเขตพื้นที่โครงการ

องค์ประกอบทางสิ่งแวดล้อม และคุณค่าต่างๆ	ข้อเสนอแนะที่มีต่อโครงการ
1. คุณภาพอากาศ	- อยากให้เพิ่มมาตรการเพื่อลดผลกระทบฝุ่นละออง
2. เสียงและความสั่นสะเทือน	- อยากให้ลดเสียงจากการทำงานหรือกิจกรรมต่างๆ เนื่องจากรบกวนผู้พักอาศัยบริเวณโดยรอบ รวมถึงไม่ทำงานที่ใช้เสียงดังในช่วงเวลากลางคืน - หลีกเลี่ยงการใช้ค้อน เพราะทำให้เสียงดัง - ได้รับความเดือดร้อนจากแรงสั่นสะเทือน
3. การบำบัดน้ำเสีย และการป้องกันน้ำท่วม	- อยากให้ควบคุมและกำชับเรื่องการระบายน้ำ - แรงสั่นสะเทือนจากโครงการ ทำให้น้ำซึม
4. การจราจร	- อยากให้ดูแลเรื่องการจราจรติดขัดบริเวณหน้าพื้นที่โครงการ
5. สภาพเศรษฐกิจและสังคม	- อยากให้รับฟังคำแนะนำของผู้พักอาศัยโดยรอบ เพราะเป็นผู้ได้รับผลกระทบ - อยากให้ซ่อมแซมเยียวบ้านที่ได้รับผลกระทบและความเสียหายต่างๆ
6. ประเด็นอื่นๆ	- อยากให้ทำตามมาตรการป้องกันด้านสิ่งแวดล้อมอย่างเคร่งครัด - ไม่อยากให้ผู้รับเหมางานล่วงเวลา - อยากให้แขนของเครนเคลื่อนช้าลง เพราะกังวลเรื่องอุบัติเหตุจากการทำงาน - อยากให้หน่วยงานที่ควบคุมดูแลและผู้รับเหมาลงพื้นที่มาพูดคุยกับชาวบ้าน เพราะทำให้ชาวบ้านเดือดร้อน - อยากให้เจ้าหน้าที่ที่รับผิดชอบเรื่องความเสียหาย เข้ามาพูดคุยและแจ้งแนวทางการรับผิดชอบที่ชัดเจน

### 3.5.3 พื้นที่ตามแนวเส้นทางขนส่งและอุปกรณ์ก่อสร้าง

#### ส่วนที่ 1 ข้อมูลทั่วไปของผู้ให้สัมภาษณ์

ผู้ตอบแบบสำรวจความคิดเห็นเป็นเพศชายมากที่สุด (ร้อยละ 54.0) และเพศหญิง (ร้อยละ 46.0) โดยเป็นหัวหน้าครอบครัวมากที่สุด (ร้อยละ 38.0) เจ้าของกิจการ (ร้อยละ 30.0) ผู้จัดการ (ร้อยละ 20.0) และคู่สมรสหัวหน้าครอบครัว (ร้อยละ 12.0) ตามลำดับ

อายุของผู้ตอบแบบสำรวจความคิดเห็น มีอายุอยู่ในช่วง 31 - 40 ปี มากที่สุด (ร้อยละ 30.0) รองลงมา มีอายุมากกว่า 60 ปี (ร้อยละ 24.0) มีอายุอยู่ในช่วง 51 - 60 ปี (ร้อยละ 20.0) มีอายุอยู่ในช่วง 41 - 50 ปี (ร้อยละ 18.0) และมีอายุอยู่ในช่วง 20 - 30 ปี (ร้อยละ 8.0) ตามลำดับ

การนับถือศาสนา พบว่า ผู้ตอบแบบสำรวจความคิดเห็นทั้งหมดนับถือศาสนาพุทธ

ระดับการศึกษา ผู้ตอบแบบสำรวจความคิดเห็นจบการศึกษาระดับมัธยมศึกษาตอนปลาย (ม.6/ปวช.) มากที่สุด (ร้อยละ 40.0) รองลงมาจบการศึกษาระดับปริญญาตรี (ร้อยละ 36.0) จบการศึกษาระดับ ปวส. / อนุปริญญา (ร้อยละ 12.0) จบการศึกษาระดับประถมศึกษา (ป.6) (ร้อยละ 6.0) จบการศึกษาระดับมัธยมศึกษาตอนต้น (ม.3) (ร้อยละ 4.0) และจบการศึกษาระดับสูงกว่าปริญญาตรี (ร้อยละ 2.0)

อาชีพหลักของครอบครัว ผู้ตอบแบบสำรวจความคิดเห็นประกอบอาชีพธุรกิจส่วนตัวมากที่สุด (ร้อยละ 48.0) รองลงมา คือ ประกอบอาชีพค้าขาย (ร้อยละ 28.0) ประกอบอาชีพพนักงานบริษัท (ร้อยละ 12.0) ประกอบอาชีพรับจ้างทั่วไป (ร้อยละ 10.0) และประกอบอาชีพพนักงานรัฐวิสาหกิจ (ร้อยละ 2.0)

จากการสอบถามจำนวนสมาชิกที่พักอาศัย พบว่า มีจำนวนสมาชิกทั้งหมด 221 คน เป็นเพศหญิง จำนวน 111 คน (ร้อยละ 50.2) และเพศชาย จำนวน 110 คน (ร้อยละ 49.8) ของสมาชิกทั้งหมด และมีจำนวนสมาชิกเฉลี่ยต่อหลังคาเรือน 4-5 คน

#### ส่วนที่ 2 ผลกระทบที่เกิดขึ้นในระหว่างการก่อสร้างโครงการ

**ผลกระทบด้านสิ่งแวดล้อม** จากการสำรวจความคิดเห็นต่อผลกระทบด้านสิ่งแวดล้อมที่เกิดขึ้นในระหว่างการก่อสร้างโครงการ ระบุว่า ผลกระทบที่ได้รับมากที่สุด 3 อันดับแรก ได้แก่ การจราจรติดขัดจากรถบรรทุกเข้า ออกโครงการ (ร้อยละ 64.0) มีผลกระทบในระดับปานกลาง (ร้อยละ 53.1) รองลงมา คือ ปัญหาฝุ่นละอองจากการก่อสร้างและการขนส่งวัสดุอุปกรณ์ก่อสร้าง (ร้อยละ 58.0) มีผลกระทบในระดับปานกลาง (ร้อยละ 44.8) และปัญหาเสียงดังรบกวนจากการก่อสร้างและการขนส่งวัสดุอุปกรณ์ก่อสร้าง (ร้อยละ 26.0) มีผลกระทบในระดับปานกลาง (ร้อยละ 61.5) แสดงดังตารางที่ 3.5.3-1

**ผลกระทบด้านเศรษฐกิจ สังคม** จากการสำรวจความคิดเห็นต่อผลกระทบด้านเศรษฐกิจ สังคมที่เกิดขึ้นในระหว่างการก่อสร้างโครงการ ระบุว่าไม่ได้รับผลกระทบทางบวกและทางลบจากโครงการ ได้แก่ ประชาชนในชุมชนมีงานทำจากการรับจ้างในโครงการ ปัญหาการทะเลาะวิวาทระหว่างคนงานก่อสร้างกับคนในชุมชน ปัญหาความไม่ปลอดภัยในชีวิตและทรัพย์สิน และเสียงดังจากคนงานพูดคุยกันทั้งหมด รองลงมา ปัญหาโจรลักขโมยเพิ่มขึ้น (ร้อยละ 94.3) และทำให้เศรษฐกิจของชุมชนดีขึ้น (ร้อยละ 90.0) แสดงดังตารางที่ 3.5.3-2

ตารางที่ 3.5.3-1 ผลการสำรวจผลกระทบด้านสิ่งแวดล้อมที่เกิดขึ้นในระหว่างการก่อสร้างโครงการ ตามมาตรการติดตามตรวจสอบผลกระทบสิ่งแวดล้อม พื้นที่ตามแนว  
เส้นทางขนส่งและอุปกรณ์ก่อสร้าง

ผลกระทบด้านสิ่งแวดล้อม	จำนวนผู้ตอบแบบแสดงความคิดเห็น N = 50 ตัวอย่าง				จำแนกระดับผลกระทบ					
	จำนวน (n) (ไม่มีผลกระทบ)	ร้อยละ	จำนวน (n) (มีผลกระทบ)	ร้อยละ	น้อย (n)	ร้อยละ	ปานกลาง (n)	ร้อยละ	มาก (n)	ร้อยละ
1. ฝุ่นละอองจากการก่อสร้างและการขนส่งวัสดุอุปกรณ์ก่อสร้าง	21	42.0	29	58.0	12	41.4	13	44.8	4	13.8
2. เสียงดังจากการก่อสร้าง และการขนส่งวัสดุอุปกรณ์ก่อสร้าง	37	74.0	13	26.0	5	38.5	8	61.5	0	0.0
3. ความสั่นสะเทือนจากการก่อสร้างฐานราก	45	90.0	5	10.0	4	80.0	1	20.0	0	0.0
4. กลิ่นเหม็นจากขยะ	50	100.0	0	0.0	0	0.0	0	0.0	0	0.0
5. กลิ่นเหม็นจากน้ำเสีย	50	100.0	0	0.0	0	0.0	0	0.0	0	0.0
6. กลิ่นเหม็นจากไอเสียจากเครื่องยนต์	50	100.0	0	0.0	0	0.0	0	0.0	0	0.0
7. กลิ่นเหม็นจากไอน้ำมันจากเครื่องจักร	50	100.0	0	0.0	0	0.0	0	0.0	0	0.0
8. ขยะมูลฝอยจากการก่อสร้างและคนงานก่อสร้าง	50	100.0	0	0.0	0	0.0	0	0.0	0	0.0
9. น้ำเน่าเสียจากกิจกรรมการก่อสร้าง	50	100.0	0	0.0	0	0.0	0	0.0	0	0.0
10. ท่อระบายน้ำอุดตัน จากเศษดินและเศษวัสดุก่อสร้าง	47	94.0	3	6.0	0	0.0	3	100.0	0	0.0
11. การจราจรติดขัดจากรถบรรทุกเข้า ออกโครงการ	18	36.0	32	64.0	1	3.1	17	53.1	14	43.8
12. อาคาร บ้านเรือนได้รับความเสียหาย	50	100.0	0	0.0	0	0.0	0	0.0	0	0.0



ตารางที่ 3.5.3-2 ผลการสำรวจผลกระทบด้านเศรษฐกิจ-สังคม ที่เกิดขึ้นในระหว่างการก่อสร้างโครงการ ตามมาตรการติดตามตรวจสอบผลกระทบสิ่งแวดล้อม พื้นที่ตามแนวเส้นทางขนส่งและอุปกรณ์ก่อสร้าง

ผลกระทบด้านเศรษฐกิจ-สังคม	จำนวนผู้ตอบแบบแสดงความคิดเห็น N = 50 ตัวอย่าง				จำแนกระดับผลกระทบ					
	จำนวน (n) (ไม่มีผลกระทบ)	ร้อยละ	จำนวน (n) (มีผลกระทบ)	ร้อยละ	น้อย (n)	ร้อยละ	ปานกลาง (n)	ร้อยละ	มาก (n)	ร้อยละ
1. ประชาชนมีรายได้เพิ่มขึ้นจากการค้าขาย/ประกอบกร	44	88.0	6	12.0	3	50.0	3	50.0	0	0.0
2. ประชาชนในชุมชนมีงานทำจากการรับจ้างในโครงการ	50	100.0	0	0.0	0	0.0	0	0.0	0	0.0
3. ทำให้เศรษฐกิจของชุมชนดีขึ้น	45	90.0	5	10.0	4	80.0	1	20.0	0	0.0
4. ปัญหาโจรสลัดขโมยเพิ่มขึ้น	50	94.3	3	5.7	3	100.0	0	0.0	0	0.0
5. ปัญหาการทะเลาะวิวาทระหว่างคนงานก่อสร้างกับคนในชุมชน	50	100.0	0	0.0	0	0.0	0	0.0	0	0.0
6. ปัญหาความไม่ปลอดภัยในชีวิตและทรัพย์สิน	50	100.0	0	0.0	0	0.0	0	0.0	0	0.0
7. เสียงดังจากคนงานพูดคุยกัน	50	100.0	0	0.0	0	0.0	0	0.0	0	0.0

ตารางที่ 3.5.3-3 ผลการสำรวจผลกระทบด้านสุขภาพ ที่เกิดขึ้นในระหว่างการก่อสร้างโครงการ ตามมาตรการติดตามตรวจสอบผลกระทบสิ่งแวดล้อม พื้นที่ตามแนว  
เส้นทางขนส่งและอุปกรณ์ก่อสร้าง

ผลกระทบด้านสุขภาพ	จำนวนผู้ตอบแบบแสดงความคิดเห็น N = 50 ตัวอย่าง				จำแนกระดับผลกระทบ					
	จำนวน (n) (ไม่มีผลกระทบ)	ร้อยละ	จำนวน (n) (มีผลกระทบ)	ร้อยละ	น้อย (n)	ร้อยละ	ปานกลาง (n)	ร้อยละ	มาก (n)	ร้อยละ
1. เกิดโรคระบบทางเดินหายใจจากฝุ่นละออง ไอเสียจากเครื่องจักร และเครื่องยนต์	44	88.0	6	12.0	4	66.7	2	33.3	0	0.0
2. ส่งผลกระทบต่อการใช้ดินจากเสียง รบกวนในการก่อสร้าง	45	90.0	5	10.0	5	100.0	0	0.0	0	0.0
3. สร้างความเครียด ความรำคาญและความ วิตกกังวล	45	90.0	5	10.0	5	100.0	0	0.0	0	0.0
4. ได้รับอุบัติเหตุจากโครงการ	50	100.0	0	0.0	0	0.0	0	0.0	0	0.0
5. เพิ่มภาระให้กับสถานบริการทางแพทย์ใน บริเวณรอบพื้นที่โครงการ	50	100.0	0	0.0	0	0.0	0	0.0	0	0.0

**ผลกระทบด้านสุขภาพ** จากการสำรวจความคิดเห็นต่อผลกระทบด้านสุขภาพ ที่เกิดขึ้นในระหว่างการก่อสร้างโครงการ ส่วนใหญ่ระบุว่าไม่ได้รับผลกระทบ ได้แก่ การได้รับอุบัติเหตุจากโครงการ และเพิ่มภาระให้กับสถานบริการทางการแพทย์ในบริเวณรอบพื้นที่โครงการ ทั้งหมดระบุว่าไม่ได้รับผลกระทบ รองลงมาส่งผลกระทบต่อระบบการได้ยินจากเสียงรบกวนในการก่อสร้าง และสร้างความเครียด ความรำคาญ และความวิตกกังวล (ร้อยละ 90.0 เท่ากัน) และการเกิดโรคระบบทางเดินหายใจจากฝุ่นละอองไอเสียจากเครื่องจักร และเครื่องยนต์ (ร้อยละ 88.0) แสดงดังตารางที่ 3.5.3-3

### **ส่วนที่ 3 การติดตามตรวจสอบการปฏิบัติตามมาตรการป้องกัน และแก้ไขผลกระทบสิ่งแวดล้อม**

จากการสำรวจความคิดเห็นพื้นที่ตามแนวเส้นทางขนส่งและอุปกรณ์ก่อสร้างต่อการปฏิบัติตามมาตรการป้องกัน และแก้ไขผลกระทบสิ่งแวดล้อม ซึ่งสอบถามครอบคลุมในแต่ละด้าน ได้แก่ ด้านคุณภาพอากาศ ด้านเสียงและความสั่นสะเทือน ด้านทรัพยากรดิน ด้านการบำบัดน้ำเสียและการป้องกันน้ำท่วม ด้านการจัดการมูลฝอยและสิ่งปฏิกูล ด้านการจราจร ด้านอาชีวอนามัยและความปลอดภัย และด้านสภาพเศรษฐกิจและสังคม โดยผู้ตอบแบบสำรวจความคิดเห็นทั้งหมด ระบุว่า การปฏิบัติตามมาตรการป้องกัน และแก้ไขผลกระทบสิ่งแวดล้อม เห็นว่ามีความเหมาะสมและเพียงพอ (รายละเอียดตารางผลการสำรวจแสดงดังภาคผนวก จ.)

#### **3.5.4 พื้นที่อ่อนไหว**

##### **ส่วนที่ 1 ข้อมูลทั่วไปของผู้ให้สัมภาษณ์**

พื้นที่อ่อนไหวที่อยู่ใกล้เคียงพื้นที่โครงการในระยะ 1,000 เมตร จากขอบเขตพื้นที่โครงการ ได้แก่ วัดทองสุทธาราม และโรงพยาบาลเกษมราษฎร์ ประชาชื่น ได้รับความร่วมมือในการแสดงความคิดเห็น จำนวน 1 แห่ง คือ วัดทองสุทธาราม โดยผู้ตอบแบบสำรวจความคิดเห็นเพศชาย ได้รับมอบหมายจากเจ้าอาวาส ตำแหน่งผู้ช่วยเจ้าอาวาส มีอายุอยู่ในช่วง 61 - 70 ปี นับถือศาสนาพุทธ

##### **ส่วนที่ 2 ผลกระทบที่เกิดขึ้นในระหว่างการก่อสร้างโครงการ**

ผู้ตอบแบบสำรวจความคิดเห็น ระบุว่า ไม่มีผลกระทบผลกระทบด้านสิ่งแวดล้อมที่เกิดขึ้นในระหว่างการก่อสร้างโครงการ

##### **ส่วนที่ 3 การติดตามตรวจสอบการปฏิบัติตามมาตรการป้องกัน และแก้ไขผลกระทบสิ่งแวดล้อม**

จากการสำรวจความคิดเห็นจากผู้แทนวัดทองสุทธารามต่อการปฏิบัติตามมาตรการป้องกัน และแก้ไขผลกระทบสิ่งแวดล้อม ระบุว่า มาตรการป้องกัน และแก้ไขผลกระทบสิ่งแวดล้อม มีความเหมาะสมและเพียงพอ